



AGFE91

Rapport d'activité 2020

Table des matières

Présentation de l'AGFE91	3
Principes.....	4
Retour sur 2020.....	5
L'AGFE91 en chiffres	6
Un modèle de gestion unique.....	7
Nous les soutenons.....	9
Perspectives.....	15

Présentation de l'AGFE91

Née en 2015 sous l'impulsion du Conseil départemental de l'Essonne et des PLIE du territoire, l'**Association de gestion des Fonds européens en Essonne (AGFE91)** a pour mission de soutenir les acteurs de l'emploi et de la formation professionnelle en Essonne.

L'AGFE91 mutualise la gestion, le suivi et le contrôle des opérations cofinancées par le FSE en Essonne pour le compte de ses membres fondateurs :



- le Conseil départemental de l'Essonne
- la Maison de l'emploi, de l'insertion et de la formation Paris-Saclay
- Dynamique emploi
- Avenir Initiatives
- le PLIE Ensemble vers l'emploi

L'AGFE91 propose de nouvelles modalités de gestion du FSE et de gouvernance de l'insertion professionnelle afin de répondre au mieux aux besoins des Essonnais.

L'association a le statut d'organisme intermédiaire au sens du règlement (UE) n° 1303/2013 du 17 décembre 2013.

L'AGFE91 c'est :



une gestion du FSE harmonisée entre les 5 membres pour assurer une complémentarité entre les actions de chaque membre



une interconnaissance précise de l'offre d'insertion et des spécificités locales grâce aux apports de chaque membre de l'AGFE91



des opérations communes qui n'auraient pas pu être menées sans l'organisation AGFE91



des ambitions communes au-delà du FSE (candidature commune au 100% Inclusion, lutte contre la pauvreté...)

Principes



Soutien à l'emploi, la formation professionnelle et l'inclusion sociale en Essonne



Mode de gestion des Fonds européens unique et au plus près des besoins des Essonnais



Démarche collaborative avec les acteurs de l'emploi et de la formation, au niveau local et européen

Retour sur 2020



• Juin

Lancement de notre site internet europe-en-essonne.fr

Vitrine de l'activité de l'AGFE91, notre site internet nous permet de rester en contact avec les porteurs de projets et de leur apporter l'assistance dont ils ont besoin.



• Juillet

Rencontre du Fonds social européen en Essonne - Reporté

Pour cet événement qui devait mettre à l'honneur les porteurs de projets bénéficiaires du FSE, l'AGFE91 s'est rapproché de 4 porteurs de projets européens : Mosaic (Slovénie), Projecto Hombre (Espagne), Kristinehamns kommun (Suède), et Fondazione Cariplo (Italie). *Au vu de la situation sanitaire, l'événement a été reporté à juillet 2021.*



• Septembre

Série de vidéos « La parole aux acteurs »

10 projets ont été mis en valeur dans notre nouvelle série de vidéos. Les porteurs de projet nous parlent de l'apport du FSE sur l'insertion professionnelle et l'inclusion sociale.

L'AGFE91 en chiffres

Rapport d'activité 2020

Pour la programmation 2014-2020, l'AGFE91 a alloué des fonds FSE à hauteur de
28 954 082,43 €

En 2020, l'AGFE91 a ainsi pu soutenir

48
opérations,
qui ont bénéficié à

4 402*
participants

En moyenne, le taux de cofinancement
en 2020 s'élève à **35,8%**

Soit un total sur la période 2015-2020 de

377
opérations,
qui ont bénéficié à

27 930**
participants

En moyenne, le taux de cofinancement
sur la période 2015-2020 s'élève à **46,8%**

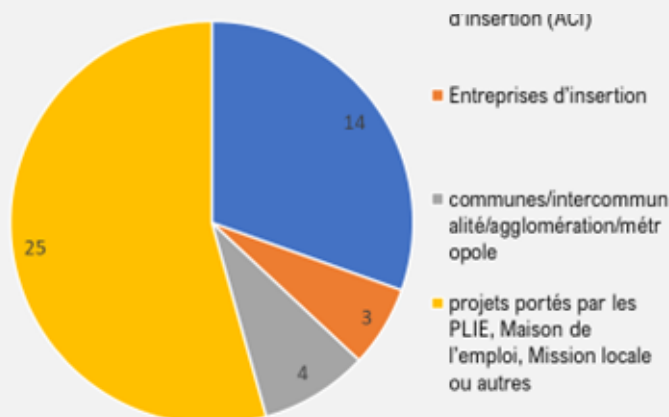
*nombre prévisionnel **au 11/01/2021

Au 11 janvier 2021, les opérations soutenues sur 2015-2020 ont bénéficié à

10 781 **11 737**
chômeurs **inactifs**



Coût total/participant
2553€
Coût FSE/participant
914.47€



En 2020, l'AGFE91 a soutenu **14** Ateliers et Chantiers d'insertion (ACI), **3** Entreprises d'insertion, **4** communes/intercommunalité/agglomération/métropole et **25** projets portés par les PLIE, Maison de l'emploi, Mission locale ou autres.

Un modèle de gestion unique

Les membres de l'AGFE91 partagent la responsabilité de la gestion du Fonds social européen. Chaque membre contribue à l'enveloppe de l'AGFE91 pour soutenir les porteurs de projets.

En moyenne, l'AGFE91 a cofinancé ces opérations en 2020 à hauteur de **35,8%**.
Ce taux de cofinancement s'élève ainsi en moyenne à **46,8%** sur la période 2015-2020.

2020

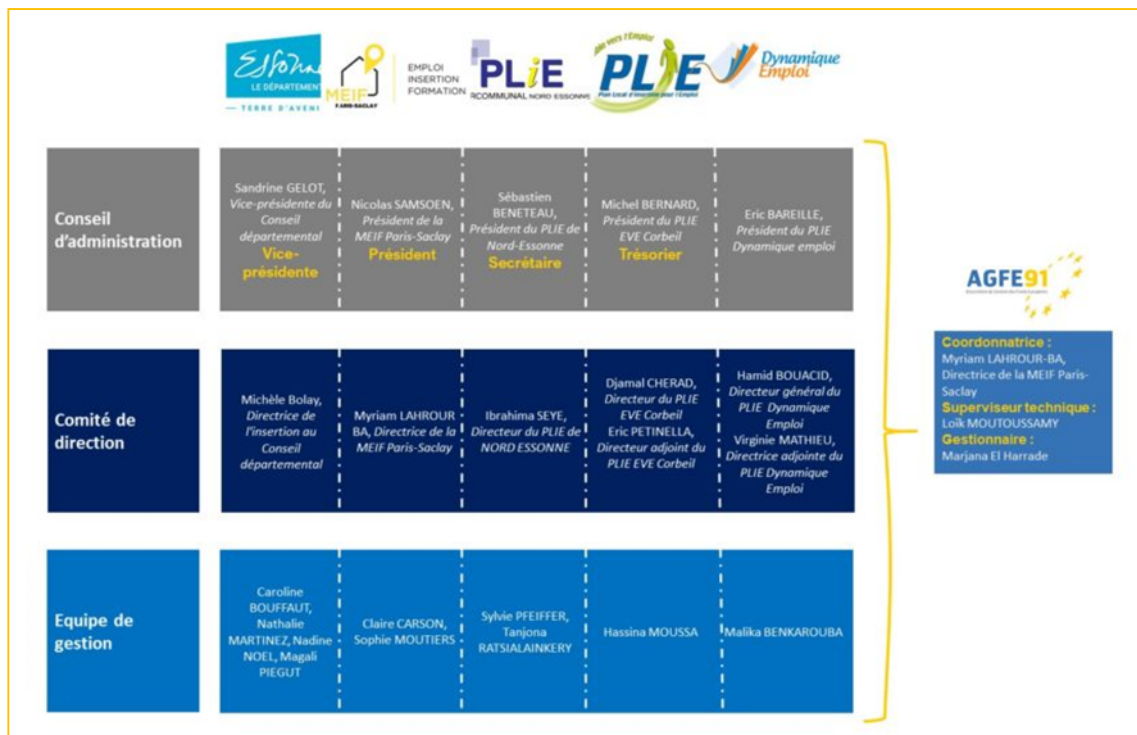
Membre de l'AGFE91	Montant FSE alloué en 2020	Nombre d'opérations soutenues en 2020
MEIF	335 274,21	12
Conseil Départemental de l'Essonne	464 590,18	4
Dynamique Emploi	910 776,96	11
PLIE EVE	164 811,23	4
AVENIR INITIATIVES	2150027,5	17
Total général	4025480,08	48

2015-2020

Membre de l'AGFE91	Montant FSE alloué sur 2015-2020	Nombre d'opérations soutenues sur 2015-2020
MEIF	5 960 119,06	108
Conseil Départemental de l'Essonne	5 356 355,83	23
Dynamique Emploi	5 521 473,37	69
PLIE EVE	3 084 904,41	68
AVENIR INITIATIVES	8 725 141,77	108
Total général	28 954 082,43	377

Certains de nos membres soutiennent en priorité les projets pluriannuels, d'où un nombre moindre de projets soutenus. Les membres se répartissent stratégiquement les projets pluriannuels afin d'assurer une cohérence de l'action territoriale.

Prise de décisions commune



Malgré la crise COVID et des vacances de postes au sein de l'équipe de Gestionnaires, l'AGFE91 a maintenu son approche collaborative. En 2020, ont été tenus

- 1 Assemblée Générale
- 3 Conseils d'Administration
- 12 Comités de direction
- 5 Comités de programmation sous forme de consultations écrites
- 5 réunions de Gestionnaires

Agilité pour être au plus près des besoins des porteurs de projets

En 2020, 2 vagues de publications de projets ont été menées par les membres de l'AGFE91. La première vague lancée en décembre 2019 avait pour but de soutenir les projets qui se déroulaient en 2020, mais l'AGFE91 s'est rapprochée de nouveaux porteurs de projets et certains porteurs de projets n'ont pas pu répondre aux appels à projets de décembre 2019. A donc été lancée une deuxième vague en mai 2020 pour soutenir ces porteurs de projets.



Appui régulier et individualisé des porteurs de projets (visites sur place, échanges téléphoniques)



Accompagnement sur mesure pour répondre aux besoins et contraintes spécifiques de chacun



Proximité entre gestionnaires et porteurs de projets assurant le respect des enjeux du projet



Nous les soutenons



présente le projet de



Le FSE soutient le **CLLAJ porté par la Mission Locale Nord Essonne** sur le suivi et l'accompagnement des parcours des participants entre 18 et 30 ans en hébergement temporaire et/ou autonome et en recherche de logement.



Corréler l'accompagnement vers et dans le logement à l'accompagnement socioprofessionnel pour assurer une stabilisation professionnelle et donc des ressources du participant. Une situation professionnelle stabilisée est la garantie d'un accès à un logement pérenne.



- ✓ Modalités souples de rencontres et d'actions
- ✓ Opportunités d'immersions professionnelles et de missions de travail
- ✓ Prospection des offres d'emploi et suivi en situation professionnelle par un conseiller dédié

En 2020,



74

participants du PLiE



82

étapes emploi (contrats CDD-
CDI-intérim, formations,...)



12

sorties positives



présente le projet de



Le FSE soutient le **Chantier d'insertion couture-retouche-repassage porté par Coup de Pouce**, action de remobilisation par la couture des jeunes, demandeurs d'emploi de longue durée et bénéficiaires (RSA ASS MDPH) qui rencontrent différents handicaps et manquent de confiance.



Aider les participants à acquérir une autonomie sociale et professionnelle par la couture. Le projet motive les participants et les met en situations professionnelles pour leur permettre de se projeter dans l'avenir.



- ✓ Accompagnement individualisé et collectif
- ✓ Réalisation régulière de bilan et d'évaluation
- ✓ Orientation et aide aux démarches administratives et sociales

En 2020,



17
participants



9

de ces participants sont allocataires des minimas sociaux et **2** sont sans domicile fixe ou confrontés à une exclusion du logement



10

sorties positives (qualification, formation de développement des connaissances, formation pré-qualifiante, formation aux savoirs de base)



— TERRE D'AVENIRS —

présente le projet de



Le FSE soutient le projet « **Accompagnement intensif vers l'emploi des nouveaux bénéficiaires du RSA** » porté par l'association **Horizons**. Ce projet s'inscrit dans les actions du *Pacte Solidarité Essonne : le social vers l'emploi 2016-2020* et vise le public BRSA de moins de 36 ans percevant le RSA depuis moins d'un an.



limiter la durée d'inscription au Revenu de solidarité active par un accompagnement intensif afin de favoriser l'autonomie des participants dans la recherche et l'accession à l'emploi.



- ✓ Formation collective de 4 semaines intensives
- ✓ Suivi mensuel en entretien individuel sur 6 mois post session
- ✓ 15 personnes par session/mois

En 2020,



70
participants



6

sessions qui ont permis aux participants une orientation emploi, orientation sociale ou une orientation globale



54

participants ont retrouvé un emploi ou une formation ou ont poursuivi leur recherche d'emploi avec un projet défini



Zoom sur



L'association **Club FACE Paris-Saclay** est membre du réseau national de la **Fondation Agir Contre l'Exclusion**, grand réseau d'entreprises dédié à la RSE en France. Son objectif est de renforcer l'engagement sociétal des entreprises et des partenaires essonniens en poursuivant un objet social de lutte contre toutes formes d'exclusion, de discrimination ou de pauvreté.

En 2020, l'association a mené plusieurs actions de mobilisation des employeurs et des entreprises locales dans les parcours d'insertion :

La Job Academy est un dispositif de parrainage entre des collaborateurs d'entreprises volontaires qui offrent 1 à 2 heures de leur temps par mois afin de donner un coup pouce à des personnes en recherche d'emploi désireuses d'intégrer au mieux le marché du travail. Durant cette période, des rencontres régulières ont eu lieu entre parrains et filleuls, ainsi que des ateliers collectifs animés pour soutenir la recherche d'emploi, d'alternance ou de stage du filleul. Sur l'année, 55 parrains des secteurs privés et publics ont encadré 55 filleuls sur 5 sessions.

En tant que coordinateur du Club de l'Essonne - La France, Une chance, l'association a rassemblé 55 partenaires engagés en faveur de l'inclusion et signataires de la Charte Plan 10 000 Entreprises en janvier 2020. Elle a mené des campagnes d'information et de relai des bonnes pratiques de solidarité et d'entraide en lien avec la crise sanitaire, et de recensement des actions RSE menées par les entreprises. Elle a notamment proposé un atelier à destination des demandeurs d'emploi sur la thématique de la santé au travail et un webinaire à destination des employeurs concernant l'inclusion des personnes en situation de handicap.

En juillet, plusieurs "Cafés d'en Face" ont eu lieu dans le cadre des actions de quartiers d'été pour permettre aux entreprises, dans un format convivial, d'aller au-devant des jeunes et des personnes sans emploi (résidant en majeure partie en QPV).



Le Club FACE est présenté par la
MEIF Paris-Saclay



EMPLOI
INSERTION
FORMATION



Zoom sur



FRANCE HORIZON

Une place pour tous,
une chance pour chacun.

France Horizon porte un projet d'insertion par l'activité économique (Chantier d'insertion) à trois métiers d'accompagnement et d'aide à la personne : *Agent de soin, Agent hôtelier et Technicien de maintenance.*

Dounia Bennani, la Directrice régionale de France Horizon, nous explique ces projets.

Ce chantier d'insertion se déroule sur 2 sites EHPAD : Evry-Courcouronnes et Le Coudray-Montceaux. Les participants aux Chantiers d'insertion évoluent à un rythme d'1 semaine en formation, 3 semaines sur site en entreprise. L'objectif est double : accompagner les personnes en grande précarité dans l'insertion sociale par le travail ; et assurer l'accompagnement optimal des résidents de France Horizon. Chaque participant est accompagné par un tuteur et un responsable de service pour lui permettre de monter en compétences et s'assurer de la bonne intégration dans l'équipe.

Le pari est relevé ! Les participants que l'AGFE91 a pu rencontrer sont fiers de faire partie de ce projet. Une d'entre eux était au chômage depuis 2 ans. Elle avait demandé une formation d'aide-soignante mais voulait apprendre à faire des soins. Elle admet avoir rencontré des difficultés en début d'intégration puisque l'équipe dans laquelle elle devait s'intégrer devait appréhender son rôle et son positionnement au sein de l'équipe. Néanmoins, elle a pu compter sur l'infirmière coordinatrice : elle est maintenant complètement reconnue par l'équipe, est appréciée des résidents, et elle aime ce qu'elle fait. À la fin de ce chantier d'insertion, un bilan individuel sera réalisé avec les encadrant.es du chantier d'insertion : au vu de sa réussite, elle sera redirigée vers une formation qualifiante.



“ Je suis chanceuse, les salariés sont volontaires et ça se passe très bien ! ”

La Responsable du service hôtelier est aussi très fière de ses participants. Les participants qu'elle encadre sont polyvalents : ils intègrent les services lingerie, repas, ménage, nettoyage,... En l'écoutant parler des participants, il est évident qu'aussi bien humainement que professionnellement, les participants s'adaptent remarquablement bien.

Évidemment, France Horizon et le groupe ont dû s'adapter aux conditions imposées par la crise sanitaire. L'organisation des EHPAD a été bouleversée mais des mesures ont rapidement été prises et le collectif respecte parfaitement cette nouvelle organisation. En ce qui concerne les participants au chantier d'insertion, certaines formations ont dû être repoussées. Toutefois, la crise sanitaire n'a pas empêché leur intégration au collectif et aux services. Les participants font partie de l'équipe de France Horizon !



Le chantier d'insertion de France Horizon est présenté par le PLIE Ensemble vers l'Emploi



Perspectives



En route vers la programmation 2021-2027 !

2020 marque aussi un moment clé pour la gestion de l'AGFE91. Après avoir été accueillie par la MEIF Paris-Saclay à Villebon-sur-Yvette, l'AGFE91 sera sous la présidence de Dynamique Emploi en 2021.

La présidence de la MEIF Paris-Saclay a donné un nouvel élan à l'AGFE91 et se réjouit de démarrer l'année 2021 aux côtés de Dynamique Emploi pour de nouveaux projets ambitieux.



Changement de présidence de l'AGFE91

Au vu de la situation sanitaire et suite aux annonces gouvernementales, nous avons été contraints de reporter l'événement « **Rencontre du Fonds social européen : enjeux, ambitions et bonnes pratiques** ».

Sous réserve des conditions sanitaires, l'AGFE91 souhaite tenir cet événement en 2021. Cette rencontre sera une opportunité pour les porteurs de projets d'échanger entre eux et avec l'AGFE91.

Claire Carson,
Nous sommes ravis de vous rencontrer lors de notre événement

Fonds social européen : enjeux, ambitions et bonnes pratiques
Mardi 17 novembre 2020 de 8h45 à 14h00

Rencontre du Fonds social européen en Essonne reportée

Le modèle de gestion du FSE unique en Essonne a porté ses fruits et a été applaudi par la Ministre Madame Klinkert, Ministre déléguée chargée de l'Insertion auprès de la Ministre du Travail, de l'Emploi et de l'Insertion. Ce modèle de gestion portera l'articulation PDI-PLIE, afin d'accompagner la couverture PLIE de l'ensemble du territoire et le développement d'ACI à l'échelle du département.



Reconduction du modèle de gestion FSE

AGFE91

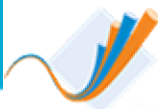
Association de Gestion des Fonds Européens



www.europe-en-essonne.fr



contact@agfe91.fr



Dynamique
Emploi



EMPLOI
INSERTION
FORMATION



UNION EUROPEENNE

Les actions mises en oeuvre par cette association sont cofinancées par le Fonds social européen dans le cadre du Programme opérationnel national "Emploi et inclusion" 2014-2020.